

2016-17 учебный год

Обучение и социализация детей с ОВЗ в инклюзивном пространстве Новосибирской области

Цель проекта - формирование благоприятных условий для обучения и социализации детей-инвалидов и детей с ограниченными возможностями здоровья.

Задачи:

1. обеспечение детей с ограниченными возможностями и детей-инвалидов качественным и доступным образованием непосредственно по месту их жительства
2. формирование и дальнейшее развитие системы работы ПМП консилиума
3. развитие системы психолого-педагогического просвещения населения по вопросам прав и возможностей получения своевременной помощи и специфических образовательных услуг для детей с ОВЗ и детей-инвалидов
4. формирование толерантного отношения общества к детям-инвалидам и детям с ограниченными возможностями здоровья
5. расширение возможностей для самореализации и социализации детей-инвалидов и детей с ограниченными возможностями здоровья

Итоги реализации проекта «Обучение и социализация детей с ОВЗ в инклюзивном пространстве Новосибирской области»

№ п/п	Параметры	Степень реализации
1.	Создание специальных образовательных условий для детей с особыми образовательными потребностями в образовательных учреждениях	Всего детей с ОВЗ – 12, из них: <ul style="list-style-type: none">• обучаются в ОУ – 11, на дому – 1• охвачены психологическим сопровождением – 11 (индивидуальные консультации для детей и родителей);• охвачены педагогическим сопровождением – 12; педагоги сопровождения – классные руководители• ИОМ разработаны для 11 детей.• на каждого ребенка ведется дневник психолого-педагогического сопровождения. В работе с детьми по проекту реализуется полная инклюзия с предоставлением нескольких часов индивидуальных занятий (от 2 до 4) по основным учебным предметам, один ребенок реализует частичную инклюзию, посещая с классом лишь некоторые учебные занятия, по основным учебным предметам занимается индивидуально. Реализуется полная включенность детей во внеурочную и внеклассную деятельность.
2.	Нормативно-правовое	<ul style="list-style-type: none">• Положение об инклюзивном образовании в лицее• Заявления родителей детей с ОВЗ

	обеспечение проекта	<ul style="list-style-type: none"> • Договор с родителями детей с ОВЗ • Приказы об изменении нагрузки педагогов, реализующих проект • Приказы о финансировании из стимулирующего фонда педагогических работников, участвующих в реализации проекта • Учебный план для детей с ОВЗ • Индивидуальное расписание для каждого ребенка с ОВЗ.
	Наличие специалистов сопровождения	<p>В штатном расписании:</p> <ul style="list-style-type: none"> • педагог-психолог; • социальный педагог; • учитель-логопед; • учитель физической культуры; • учитель физической культуры (занятия в бассейне); • учитель физической культуры (занятия хореографией); • учитель ИЗО и технологии (занятия по развитию мелкой моторики); • учитель английского языка (курс разговорного английского). <p>По договору:</p> <ul style="list-style-type: none"> • педагог-психолог;
3.	Необходимость повышения квалификации специалистов сопровождения	<p>Доля педагогов, повысивших квалификацию по вопросам инклюзивного образования детей с ОВЗ к общему числу педагогов, работающих с детьми с ОВЗ – 35%, в том числе курсы в НИПКИПРО, ГБОУ НСО ОЦДК, ГБОУ ВПО г. Москвы «Московский городской психолого-педагогический университет» в дистанционной форме.</p> <p>В ГБОУ НСО ОЦДК отправлены заявки на прохождение педагогами лица курсов повышения квалификации по наиболее актуальным темам:</p> <ol style="list-style-type: none"> 1. «Организация деятельности педагога-психолога в условиях образовательного учреждения» - 1 человек. 2. «Экспертная и проектная деятельность педагога-психолога в условиях образовательного учреждения» - 1 человек. 3. «Психолого-педагогические аспекты организации обучения детей с ограниченными возможностями здоровья в условиях инклюзивного образования» - 1 человек. 4. «Профилактика синдрома эмоционального выгорания» - 1 человек. <p>Перечень тем, по которым был проведён обмен опытом внутри района: «Организация индивидуальной и групповой работы с учащимися, имеющими отклонения в развитии»</p> <p>Перечень тем, которые планируются для обсуждения на 2016 – 2017 учебный год:</p> <ol style="list-style-type: none"> 1. Обеспечение психологической комфортной среды в образовательном процессе для детей, обучающихся на дому. 2. Психологическая готовность участников образовательного процесса (педагогов, родителей, детей) к внедрению инклюзивного образования. 3. Мониторинг эффективности образовательного процесса в условиях реализации инклюзивной практики.
4.	Деятельность ПМП-консилиума	<p><u>Цель</u> работы психолого-медико-педагогического консилиума:</p> <ul style="list-style-type: none"> • Психолого-педагогическое сопровождение ребёнка с ограниченными возможностями здоровья в учебно-воспитательном процессе; • Коррекция отклонений в развитии; • Социальная адаптация обучающихся; • Психологическое развитие обучающихся в специально созданных в

	<p>лицее условиях.</p> <p><u>Задачи ПМПк:</u></p> <ol style="list-style-type: none"> 1. Отслеживание особенностей психологического развития ребёнка. 2. Создание условий для полноценного развития учащихся в рамках их возрастных и индивидуальных возможностей. 3. Создание специальных условий для оказания помощи детям, испытывающим трудности в обучении, имеющим проблемы в развитии. 4. Сопровождение и выстраивание образовательного маршрута для ребенка с ОВЗ. <p>14 раз проводились заседания консилиумов.</p> <p><u>На консилиуме обсуждаются:</u></p> <ul style="list-style-type: none"> •Обобщенные аналитические материалы обследования каждого специалиста; •Информация о ребенке и его семье; •Обмен информацией между участниками и взаимный ответ на вопросы консилиума, касающейся описания актуального психолого-медико-педагогического состояния школьника. <p>По завершению работы консилиума заполняется заключение консилиума, в котором отражается ряд вопросов:</p> <ul style="list-style-type: none"> •статус школьника на момент обследования; •особенности и проблемы развития школьника в целом; •содержание индивидуальной стратегии сопровождения учащегося в процессе школьного обучения; •формы и сроки сопровождения школьника психологом, медицинским работником, логопедом и классным руководителем; •Разрабатываются индивидуальные программы в соответствии с потребностями ребенка. <p>Психолого-педагогическое сопровождение выступает как комплексная технология поддержки и помощи ребёнку в решении задач развития, обучения, воспитания, социализации.</p> <p>В работе консилиума принимают участие: заместитель директора по УВР, социальный педагог, педагог-психолог, классные руководители, медицинский работник.</p> <p>Количество детей, для которых определены специальные образовательные условия - 11 обучающихся, участвующих в программе инклюзивного образования.</p> <p>Количество детей, имеющих индивидуальный образовательный маршрут - 11, на всех имеются дневники динамического наблюдения и наличие информации о динамике развития детей.</p>
--	--

СПРАВКА ПО РЕЗУЛЬТАТАМ МОНИТОРИНГОВЫХ ИССЛЕДОВАНИЙ РАЗВИТИЯ ИНКЛЮЗИИ В МБОУ «БИОТЕХНОЛОГИЧЕСКИЙ ЛИЦЕЙ» № 21

1. Цели мониторинга и назначение справки

Справка предназначена для руководителей образовательных организаций – участников регионального проекта «Обучение и социализация детей с ОВЗ в инклюзивном образовательном пространстве Новосибирской области» с целью оказания адресной научно-методической поддержки в управлении инновационной деятельностью по развитию инклюзивной практики в конкретной школе.

Справка подготовлена сотрудниками ГБОУ НСО ОЦДК - регионального оператора проекта по результатам мониторинга инклюзивных школ, осуществленного в 2014 году в соответствии с Порядком организации мониторинга реализации регионального проекта в два этапа.

Мониторинг был направлен на решение трех основных управленческих задач:

- получение данных о реальной динамике развития отдельных параметров образовательного процесса в условиях инклюзии в каждой школе;
- определения проблемных зон в инклюзивных процессах в каждой организации с целью корректировки школьных проектов;
- определение задач и перспектив развития регионального проекта, в том числе содержания и форм необходимой для школ научно-методической и организационной помощи.

В качестве стратегических задач мониторинга были выделены две:

- активизация процессов государственно-общественного управления в образовательных организациях посредством стимулирования и развития экспертного сообщества (привлечения к проведению мониторинговых исследований школьных экспертов из всех групп субъектов образовательного процесса (администрации, педагогов и специалистов, родителей и школьников);
- активизация процессов сетевого взаимодействия инклюзивных школ.

II. Результаты и выводы по первому этапу мониторинга (самооценка экспертной группы)

Согласно экспертным оценкам, школа удовлетворена данным инструментарием, оценивая на его основе успешность детей в условиях инклюзии практически как полную. Важно отметить, что подобные экспертные суждения не базируются на проверяемых, систематизированных, объективизированных данных, а сами данные по академической успешности школьников не могут быть представлены в динамике.

Данные, представленные лицеем-интернатом № 21, подтверждают наличие проблемных зон в организации внутришкольного мониторинга:

1. Отсутствие выстроенной системы внутришкольного мониторинга;
2. Причинами недостаточной динамики инклюзивной культуры эксперты указывают - личностные индивидуальные особенности отдельных учащихся лица;
3. Причинами недостаточной динамики инклюзивной политики эксперты указывают - недостаточная включенность в реализацию проекта медицинских учреждений;
4. Система оценки образовательных достижений детей с ОВЗ в условиях инклюзии находится на стадии формирования.

Безусловно, позитивным фактом является то, что образовательная организация, критично относясь к собственной практике организации внутришкольного мониторинга, сформулировала запрос на участие во 2 этапе мониторинга с привлечением внешних экспертов и расширением группы внутренних экспертов, что позволяет руководителю объективизировать выводы первого этапа, получить необходимые данные для принятия управленческих решений, корректирующих школьный проект и продуктивно использовать измерительные материалы 2 этапа в дальнейшей практике.

III. Результаты и выводы по второму этапу мониторинга (объективизация самооценки экспертной группы)

На 2 этапе мониторинга использовались те же 2 группы показателей, но в качестве надежного инструментария сотрудниками ОЦДК предложены:

методика «Векторное моделирование» В. Ясвина с целью определения типа образовательной среды в данной школе (наиболее адекватным типом для инклюзии принят тип «творческая развивающая среда»);

опросник «Показатели инклюзии» Бута –Эйнскоу в вариантах для взрослых и детей, позволяющий оценить состояние инклюзивной культуры, политики и практики;

оценка вариаций текущих отметок академической успеваемости школьников оценки (по сведениям классного журнала);

методика «Учимся учиться и действовать» М.Битяновой, позволяющая оценивать уровень сформированности универсальных учебных действий в начальной школе в соответствии с ФГОС НОО;

опросник для оценки уровня школьной мотивации Н. Лускановой

методика диагностики структуры учебной мотивации школьника М.Матюхиной;

социометрическая методика для оценки для оценки взаимоотношений школьников в классных коллективах.

3.1. Развитие инклюзивных процессов

Обработка результатов второго этапа мониторинга по первому показателю (с использованием методики оценки образовательной среды) показала, что в лицее-интернате No21 формируется творческая образовательная среда, наиболее адекватная для развития инклюзивных процессов, однако модуль вектора по этому типу образовательной среды имеет низкое значение (< 1). Это подтверждает скорее верный выбор педагогическим коллективом направления необходимых преобразований.

Обработка экспертных оценок педагогов, родителей и школьников (по опроснику «Показатели инклюзии» Бута–Эйнскоу) приводит к выводам о позитивной динамике

инклюзивных процессов по субкритериям культуры и практики. Экспертные оценки динамики формирования инклюзивной политики в школе не отличаются такой согласованностью: педагоги оценивают инклюзивную политику как достаточно сформированную, в то время, родители и дети затрудняются оценить эти процессы, чаще выбирают ответ «не знаю».

Это может свидетельствовать не только о недостаточной осведомленности школьников и их родителей относительно усилий педагогического коллектива по такому важному направлению, как установлению правил и норм в образовательной среде, но и о их недостаточной включенности в процесс развития инклюзивной политики школы. Результаты обработки представлены в **приложении 1**.

Создание общего информационного поля, вовлечение детей и родителей в процессы поиска и принятия общих решений, расширение участия детей и родителей в общественных советах и других органах управления может рассматриваться в качестве одной из важнейших задач развития инклюзивных процессов в лицее–интернате No21, которая имеет для этого достаточно высокий потенциал.

3.2. Успешность детей в условиях инклюзии

3.2.1. Динамика академической успешности детей

Статистический анализ отметок в школьных журналах (приложение 2) показывает, что педагоги предпочитают оценивать деятельность тех детей, которые достаточно успешны в освоении ЗУН, количество отметок у слабоуспевающих детей (у детей с ОВЗ в том числе) недостаточно для содержательной и продуктивной оценки динамики их успеваемости.

При этом объективизировать и подтвердить высокую оценку экспертами успешности детей в освоении ЗУН не представляется возможным.

Оценка учебных достижений по показателю предметных достижений в школе посредством балльных отметок нуждается в существенных доработках.

3.2.2. Успешность детей в формировании УУД (оценивались познавательные и коммуникативные УУД)

На примере 1 из инклюзивных классов (3 класс) лицея–интерната No21 выявлено, что существуют определённые проблемы с формированием познавательных и коммуникативных УУД у учащихся (**приложение 3**), относящихся и не относящихся к категории детей с ОВЗ: Практически у 2/3 всех детей уровень их сформированности базовый или выше базового.

Эксперты образовательной организации объективно оценили уровень сформированности УУД.

Результаты представлены в **приложении 3**.

В школе необходимо усилить работу по формированию у детей УУД и одновременно разработать систему оценки образовательных достижений обучающихся по этой группе показателей в соответствии с ФГОС. Возможно, внимание педагогов к формированию регуляторных и коммуникативных умений школьников позволит повысить и их успешность в освоении ЗУН.

3.2.3. Отношение детей к школе и процессу обучения.

Следует отметить, что результаты, полученные на втором этапе мониторинга по данным позициям (**приложение 4**), согласуются с мнением экспертов образовательной организации и свидетельствуют об успешности усилий педагогов по формированию

позитивной учебной мотивации у детей: две трети детей имеют высокий и хороший уровень школьной мотивации.

При этом среди мотивов лидирует мотив достижения успеха, достаточно серьёзные позиции занимают мотивы долга - ответственности, самоопределения - самосовершенствования и благополучия. К сожалению, выявлены низкие показатели по такому важному мотиву, престижа и избегания неудач.

Необходимо усилить работу педагогического коллектива в направлении развития собственно познавательных мотивом школьников.

3.2.4. Межличностные отношения.

Выявляется связь положения ребенка в системе межличностных отношений с его успеваемостью (**приложение 5**): более высокая успеваемость обеспечивает детям более благоприятное положение в среде сверстников. Это достаточно устойчивая тенденция в школьной среде провоцируется позицией педагогов, не может рассматриваться как благоприятная в условиях инклюзии.

Необходимо усилить работу по преодолению неблагоприятных взаимоотношений или изолированности детей с ОВЗ.

IV. Выводы и рекомендации

В целом соотнесение оценки экспертов образовательной организации и инструментальной оценки позволяет сделать вывод о том, что инклюзивная школа способна развиваться и совершенствоваться при определённых условиях:

1. Субъективная оценка экспертов образовательной организации достаточно объективна в плане развития инклюзивной культуры, политики и практики и имеет низкий уровень объективности в отношении успешности детей – необходимо регулярно соотносить её с инструментальной оценкой.

2. Статистические данные по образовательной организации имеют незначительные расхождения с данными, представленными в БД ОВЗ – школьному оператору необходимо внести соответствующие коррективы в карты детей (**приложение 6**).

3. Не в полной мере проработаны показатели инклюзивных процессов – рекомендуем в качестве методического материала воспользоваться практическим пособием «Показатели инклюзии», Тони Бут, Мэл Эйнскоу.

4. Нет удовлетворённости инструментарием системы оценки образовательных достижений детей с ОВЗ – рекомендуем подготовленный ГБОУ НСО ОЦДК пакет документов, который может быть предоставлен экспертам по запросу образовательной организации с обязательным инструктажем.

5. В инклюзивные процессы включены все педагоги, что может объясняться тем, что количество детей с ОВЗ составляет около 1,2 процентов от общего количества обучающихся – рекомендуем в работе с педагогами и впредь исходить из позиции, что технологии инклюзивного образования эффективны для всех детей, в т.ч. одарённых, слабо социализированных, хронически слабоуспевающих и т.д.

Целесообразно в такой работе опираться на профессиональный стандарт педагога.

6. В инклюзивные процессы слабо включаются родители и дети – эти группы участников образовательного процесса имеют более низкий статус во взаимодействии, чем группа педагогов. Необходимо менять принципы работы с данными группами, усиливая их субъектную позицию в образовательном процессе.

В целом, с достаточной степенью объективности можно сделать следующие выводы:

1. Участие МБОУ биотехнологический лицей - интернат No 21 в региональном проекте проявляется в ряде позитивных преобразований в отношении инклюзивной культуры, инклюзивной практики, творческого характера образовательной среды.

Это можно оценивать как достижения коллектива и позитивный результат управления инновационными процессами в школе – участнице регионального проекта.

2. Развитие инклюзивных процессов не приводит к ухудшению уровня академической успеваемости и социализации обучающихся.

Обеспечить позитивную динамику по этим важнейшим показателям качества образования возможно при коррекции школьного проекта и последовательного решения управленческих задач, направленных на «ликвидацию» выявленных проблемных зон.

3. Инклюзивные процессы большинством педагогов, родителей и детей принимаются, однако конкретные задачи совершенствования образовательной среды по показателям инклюзивной культуры, практики и в особенности – по показателям инклюзивной политики требуют особого управленческого внимания.

4. Школа имеет хороший потенциал для развития инклюзивного образования, чему способствует наличие собственных ресурсов и активное участие в расширении сетевых контактов.

Приложение 1. Развитие инклюзивных процессов

По результатам опроса экспертной группы (10 педагогов, 5 родителей, 9 обучающихся) получены следующие данные:

Таблица 1

Субкритерии	Педагоги	Родители	Дети	Доля осведомленности
Формирование инклюзивной культуры	28,5	30,4	26	0,167
Формирование инклюзивной политики	26,5	24,8	24,2	0,321
Формирование инклюзивной практики	19,7	17,4	18	0,185

Результаты показывают высокий уровень по субкритериям культуры и политики по всем трём категориям респондентов, входящих в состав Экспертной группы.

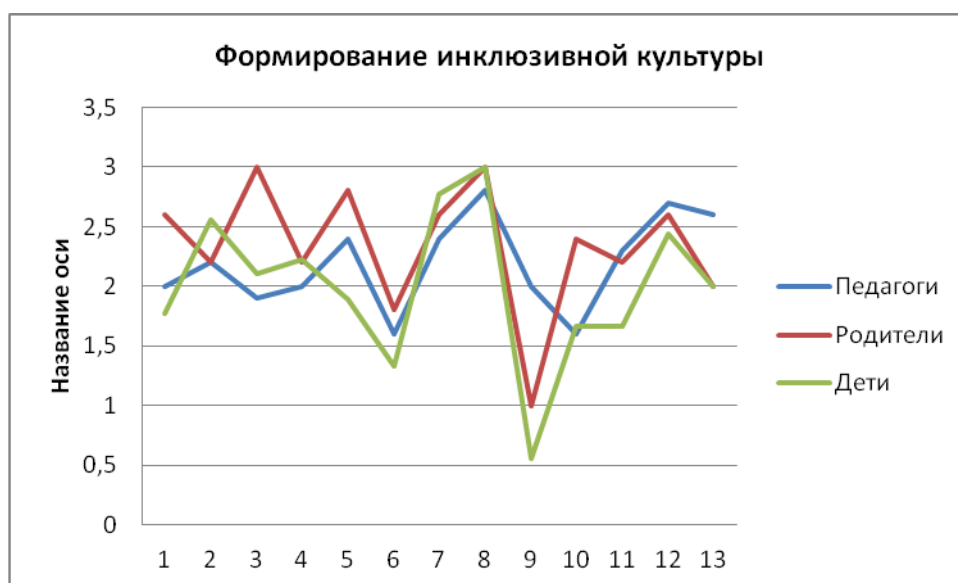
По субкритерию формирования инклюзивной политики все респонденты оценивают её уровень как не достаточно высокий, а педагоги и дети – средний, при этом оценки родителей немного ниже. По этому же параметру достаточно высок «уровень незнания», то есть доля утверждений, на которые респонденты выбирают ответ «не знаю» - почти четверть всех ответов.

1.1. Формирование инклюзивной культуры

Диаграмма 1 показывает коридор колебаний ответов разных категорий респондентов – наибольшая ширина коридора (больше 0,8) наблюдается по утверждениям 1, 3, 9, 10 и 11.

При этом все значимые расхождения отмечены в паре группах «педагоги - родители» (далее «П-Р») и «педагоги – дети» (далее «П - Д»).

Диаграмма 1



В таблице 2 представлены утверждения, имеющие наибольшую ширину коридора колебаний.

Таблица 2

N	Утверждение	Коридор	Группы
1	В нашей школе каждый чувствует, что ему рады и к нему относятся доброжелательно	0,82	Р - Д
3	В нашей школе педагоги работают в сотрудничестве и поддерживают друг друга	1,1	П - Р
9	Сотрудники нашей школы, ученики и родители понимают, что такое инклюзия	1,44	П - Д
10	В нашей школе всех учеников одинаково ценят, независимо от их способностей	0,8	П - Р
11	Сотрудники нашей школы, ученики и родители понимают, что такое инклюзия	0,83	П - Д

Как видно из таблицы, дети и родители гораздо меньше понимают, что такое инклюзия. Педагоги в этом плане гораздо более информированы, что позволяет предположить, что в педколлективе видят проблемы взаимодействия и готовы работать с ними.

При этом педагоги и родители единодушны в оценке взаимопомощи всех участников образовательного процесса, полагая, что «ученики помогают друг другу», при этом педагоги и родители единодушны в том, что ни власти, ни сообщество усилий школы практически не поддерживают. Это очень серьёзная проблема, так как выстроить инклюзивные процессы в изоляции от общества невозможно.

Школе необходимо активизировать просветительскую деятельность, вести широкую информационную кампанию. Данный вывод подтверждается и расхождением в ответах по пониманию, что такое инклюзия, а также довольно высокой «долей неосведомлённости» (больше 1,67).

Таким образом, можно утверждать, что в лицее–интернате №21 достаточно высок уровень образовательной культуры в целом, однако весьма недостаточно понимание специфики инклюзии в общекультурном контексте.

1.2. Формирование инклюзивной политики

В отношении инклюзивной политики коридор колебаний ответов разных категорий респондентов (диаграмма 2) гораздо шире – в половине ответов расхождение имеет значения больше единицы (номера утверждений 2,10,11). Это согласуется с собственной удовлетворённостью экспертов динамикой формирования инклюзивной политики.

При этом вновь все значимые расхождения отмечаются в паре групп «педагоги - дети» (таблица 2).



Как видно из диаграммы, почти по всем позициям оценка детей ниже, чем оценка взрослых, кроме того, существуют серьёзные расхождения и в оценках педагогов и родителей.

Достаточно высокая «доля неосведомленности» (0,321) позволяет предположить, что во многом дети и родители просто в основном видят какие усилия, прикладывает администрация школы в создании специальных образовательных условий, при этом дети фактически поставлены в позицию пользователей (потребителей), не принимая активного участия в построении образовательного процесса.

В таблице 3 представлены утверждения, имеющие наибольшую ширину коридора колебаний.

Таблица 3

№	Утверждение	Коридор	Группы
2	Организация инклюзивного образования в нашей школе осуществляется на основе Устава и Положения об инклюзии	1,73 / 1,53	П-Д / Р-Д
10	В нашей школе разрабатывается и используется адаптированная система оценивания	0,83	П-Д
11	В нашей школе все сотрудники проходят необходимое обучение и инструктирование по вопросам организации помощи детям с особыми потребностями	0,8	П-Р

Достаточно высокая оценка педагогов говорит о том, что инклюзивная политика в лицее – интернате №21 в целом формируется, но дети и родители принимают не достаточно активное участие в её формировании, то есть являются скорее объектами, чем субъектами образовательного процесса. Данный вывод подтверждается уже по двум

субкритериям: формирование инклюзивной культуры и формирование инклюзивной политики.

1.3. Формирование инклюзивной практики

На диаграмме 3 представлен коридор колебаний ответов разных категорий респондентов по формированию инклюзивной практики. Процент значимых расхождений здесь ниже, чем в субкритерии политики, хотя сам модуль расхождений также превышает единицу (номера утверждений 2, 6). Расхождения отмечаются в группах: «педагоги-родители (П-Р).

Диаграмма 3



Следует отметить, что по данному субкритерию «доля неосведомлённости» является достаточно низкой (0,185) то есть практически все участники образовательного процесса имеют собственное мнение об инклюзивной практике.

Оценка родителей существенно ниже оценки остальных участников экспертных групп по утверждению 2, предполагающему активность включения детей в работу на уроке (таблица 4). Можно предположить, что родители несколько критически отмечают деятельность педагогического коллектива.

Таблица 4

№	Утверждение	Коридор	Группы
2	Все ученики в нашей школе активно включаются в работу на уроке	1,4	П-Р
6	Учителя нашей школы совместно, в сотрудничестве друг с другом разрабатывают учебные программы, учебные планы, обмениваются опытом	0,9	П-Р

Следует обратить особое внимание на выявление и учёт образовательных потребностей всех детей и дифференцирование заданий, в том числе ориентированных на самостоятельное выполнение.

В целом результаты исследования по субкритериям формирования инклюзивной культуры, политики, практики подтверждают выводы экспертов образовательной организации о динамике развития инклюзивного образовательного пространства в лицее – интернате №21.

Выделяются следующие проблемные зоны:

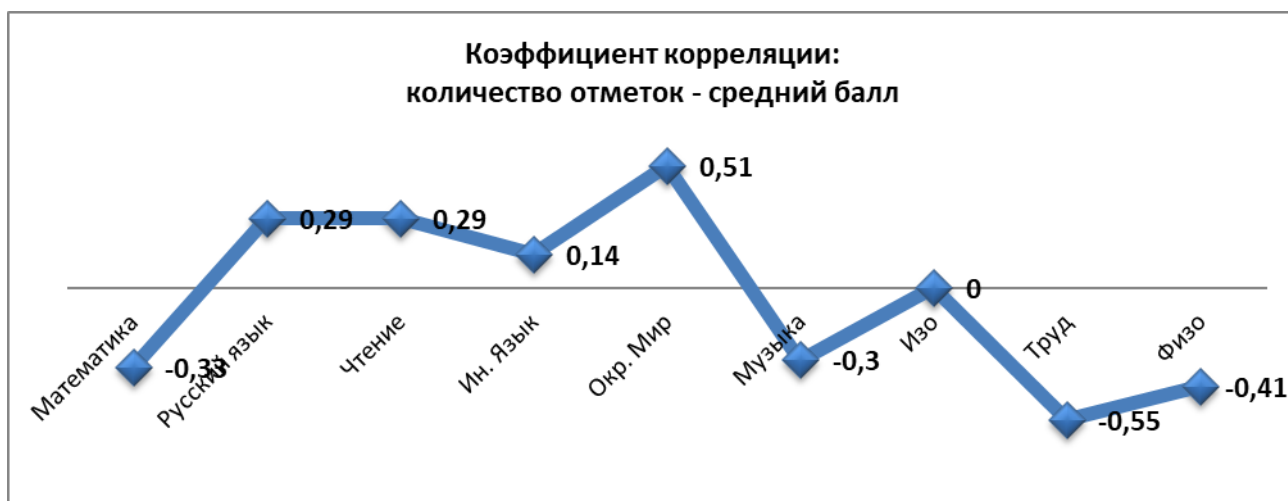
1. Не достаточная просветительская деятельность в плане разъяснения родителям важности формирования инклюзивного образовательного пространства.
2. Недостаточный уровень понимания процессов инклюзии и условий, в которых эти процессы могут и должны протекать.
3. И, как следствие, отказ родителям и детям вправе быть партнёрами в построении образовательного процесса.

Крайне важным здесь становится создание общего информационного поля, вовлечение детей и родителей в формирование инклюзивной политики, в процессы поиска и принятия общих решений. Лицей-интернат имеет для этого достаточно высокий потенциал.

Приложение 2. Академическая успеваемость детей

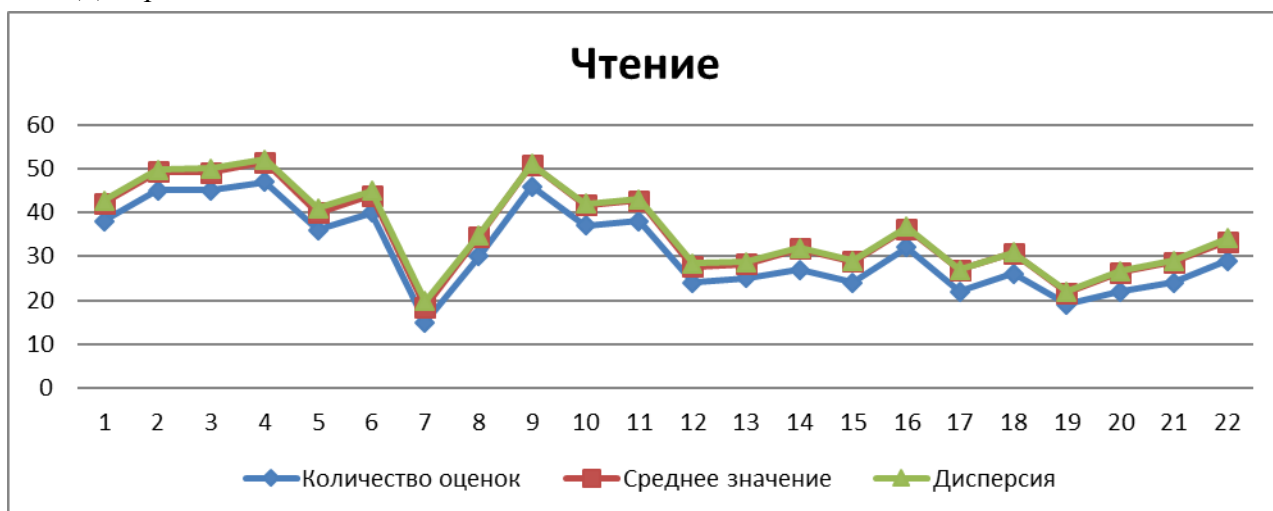
Статистическая обработка текущих отметок, выставленных в классном журнале, показала интересную картину: количество отметок у детей по предмету напрямую коррелирует со средним значением (диаграмма 4). Исключение составляют только русский язык, чтение и иностранный язык. Если из общего количества отметок вычесть отметки, выставленные за контрольные работы, то коэффициент корреляции возрастает. Это означает, что педагоги предпочитают оценивать деятельность тех детей, которые достаточно успешны в освоении ЗУН. При таком подходе повысить свой средний балл слабоуспевающему ребёнку крайне сложно.

Диаграмма 4



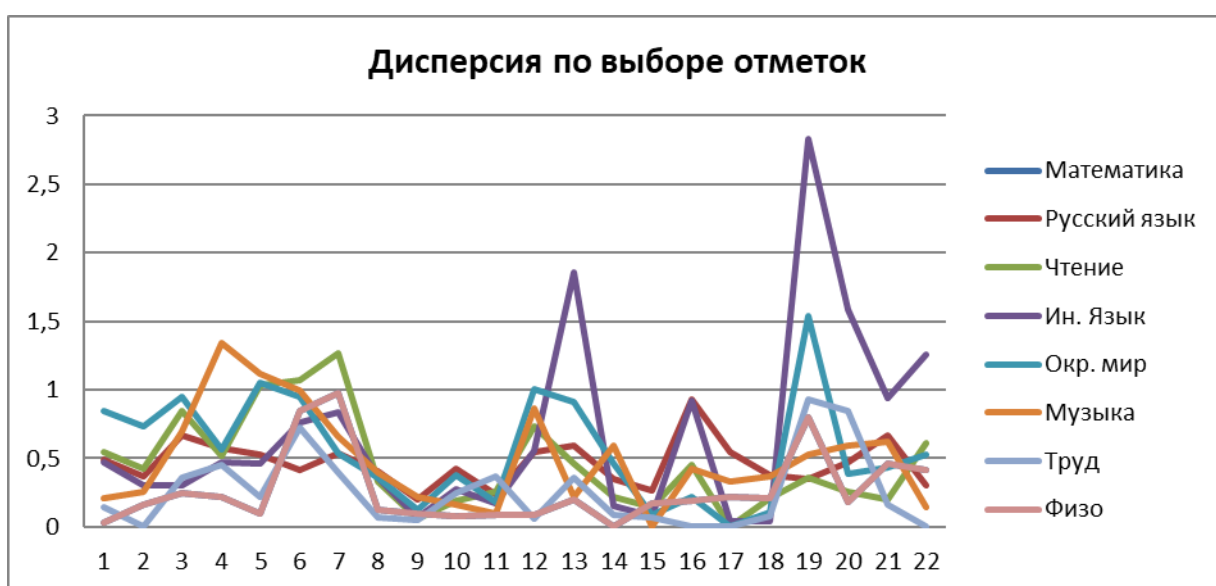
На примере отметок по чтению (диаграмма 5) можно увидеть, что количество отметок у слабоуспевающих учеников под номерами 7 и 19 в полтора раза меньше, чем у детей с высокой успеваемостью (под номерами 2, 3, 4, 9). Графики «Количество оценок» показывает количество отметок, «Среднее значение» – средний балл. Кроме того, на диаграмме представлена дисперсия по выборке отметок каждого ученика (график «Дисперсия»).

Диаграмма 5



Следует отметить также, что дисперсия выборки отметок каждого ученика невелика и минимальна для детей, слабоуспевающих по данному предмету (диаграмма 6). Исключение составляю только иностранный язык, окружающий мир, чтение и музыка. Это означает, что в основном для оценки результатов ребёнка используются только две отметки (2 и 3, 3 и 4, 4 и 5).

Диаграмма 6



Такая система оценки образовательных достижений обучающихся имеет свои плюсы и минусы, но в условиях инклюзивного образования она малоинформативная и не позволяет использовать её для отслеживания динамики успешности и мотивации детей к обучению. На диаграмме 7 представлены средние значения отметок детей по всем предметам. Видно, что вариация отметок для каждого ребёнка по всем предметам незначительна (за исключением окружающего мира, иностранного языка, русского языка и чтения). То есть дети успевают или не успевают по всем предметам практически одинаково, что невозможно при дифференцированном подходе и мотивированных учениках. В данном случае следует обратить внимание на учеников под номерами 6, 7, 13 и 19. Средние значения их отметок ниже трёх.

Диаграмма 7



В целом, в условиях такой системы оценки образовательных достижений можно предположить, что успеваемость детей в образовательной организации не ухудшилась, однако проблемные зоны выделить крайне сложно. При этом оценка экспертов 60%-й успешности детей в освоении ЗУН является объективной.

Приложение 3. Успешность детей в формировании УУД

Для оценки уровня сформированности универсальных учебных действий используется методика М.Р. Битяновой «Мониторинг УУД». Методика требует наличия определённых условий, которые в рамках данного исследования создать невозможно. Тем не менее, результаты, полученные с её помощью, позволяют

- а) определить, насколько объективно мнение экспертов образовательной организации об успешности формирования УУД в условиях инклюзии;
- б) инициировать создание образовательных условий, способствующих успешному формированию УУД.

В данном исследовании рассматривались только познавательные и коммуникативные УУД. Результаты, полученные в лицее–интернате №21, представлены в таблице 5. Зелёным цветом и цифрой 1 отмечается достижение базового уровня сформированности УУД, коричневый цвет и «ноль» говорят об уровне ниже базового.

Таблица 5

Мониторинг УУД. 3 класс. Результаты в уровнях (базовый, ниже базового)

Познавательные УУД											Коммуникативные УУД			
есть во 2 кл.											с 3 кл.			
№	Анализ	Синтез	Сравнение	Классификация	Обобщение	Причинно-следственные связи	Аналогия	Отнесение к понятию	Диаграммы и таблицы	Индуктивное умозаключение	есть во 2 кл.		с 3 кл.	
											Речевое высказывание	Точка зрения	Вопросы	Объединение информации
1	1	1	1	1	1	1	1	1	1	1	1	1	1	1
2	1	1	1	1	1	1	1	1	1	1	1	1	1	1
3	1	1	1	1	1	1	0	1	1	1	1	1	1	1
4	1	1	1	1	0	1	0	1	1	1	1	1	1	1
5	1	1	1	1	1	1	0	1	1	1	0	0	1	1
6	1	1	1	1	1	1	0	1	0	0	1	0	0	1
7	1	1	0	1	1	1	1	1	1	1	1	1	1	1
8	1	1	1	1	1	1	1	1	1	0	0	1	1	0
9	1	1	1	1	1	0	0	1	0	1	1	1	1	1
10	1	1	0	1	1	1	0	1	1	1	1	1	0	1
11	0	1	1	1	0	1	0	1	1	0	1	1	1	0
12	1	0	1	0	1	1	0	0	1	0	1	0	1	1
13	1	1	0	1	0	1	0	0	1	1	1	1	0	1
14	1	1	1	1	1	1	1	1	1	1	1	1	1	1
15	0	0	1	0	1	1	1	0	1	0	1	1	1	0
16	1	1	1	0	1	1	1	0	1	1	1	1	1	1
17	1	0	1	1	1	1	1	0	0	1	0	1	1	1
18	1	0	1	1	1	0	1	0	0	0	1	1	1	1
19	1	0	1	1	1	0	0	0	1	0	1	0	1	0
20	0	0	0	1	0	1	0	0	0	0	0	0	1	1
21	1	1	1	1	1	1	1	1	1	1	1	1	1	1
22	1	0	0	0	0	0	0	0	1	0	0	0	0	0
23	1	0	0	0	0	0	1	0	0	0	1	0	0	0

Как видно из таблицы, в третьем классе лицея–интерната №21 нет серьезных проблемы с формированием познавательных и коммуникативных УУД – практически у всех детей уровень их сформированности базовый, только у двух учеников (под номером 22 и 23) не сформированы познавательные и коммуникативные УУД. У учеников под номерами (1,2,14,21) познавательные и коммуникативные УУД сформированы в полном объеме.

Это говорит о том, что педагоги ориентированы на ФГОС и выстраивают обучение детей с позиции деятельностного подхода.

При сопоставлении результатов по рейтингу сформированности УУД второй – третий класс противоречий не выявлено.

В этом случае становится понятной субъективная оценка экспертов образовательной организации о 62%-м уровне сформированности УУД. Становится понятным здесь и низкий модуль вектора творческой образовательной среды – усилия педагогов в основном направлены на успевающих детей.

В данной школе оценка образовательных достижений детей достаточно объективна. Но есть необходимость определиться с инструментарием.

Приложение 4. Отношение детей к школе и процессу обучения

Для исследования школьной мотивации использовались два опросника: оценка уровня школьной мотивации по анкете Н. Лускановой (результаты представлены в таблице 6) и диагностика учебной мотивации школьников, разработанная Н.Ц.Бадмаевой на основе методики изучения мотивационной сферы учащихся М.В.Матюхиной (результаты представлены в таблице 7).

Таблица 6

Уровень	Описание уровня	Количество	%
Уровень I (25 - 30)	Высокий уровень школьной мотивации	2	9,1%
Уровень II (20 - 24)	Хорошая школьная мотивация	9	40,9%
Уровень III (15 - 19)	Положительное отношение к школе, но школа привлекает детей внеучебной деятельностью	7	31,8%
Уровень IV (10 - 14)	Низкая школьная мотивация	3	13,6%
Уровень V (ниже 10)	Негативное отношение к школе, школьная дезадаптация	1	4,5%

Таблица 7

	Мотивы	Доля детей
1	Долга - ответственности	0,36
2	Самоопределения - самосовершенствования	0,18
3	Благополучия	0,18
4	Аффилиации	0,14
5	Престижа	0,05
6	Избегания неудач	0,05
7	Содержания учения	0,18
8	Процесса учения	0,18
9	Коммуникации	0,14
10	Творческой самореализации	0,14
11	Достижения успеха	0,59

Следует отметить, что результаты, полученные на втором этапе мониторинга по данным позициям, согласуются с мнением экспертов образовательной организации. Только у одного ребёнка низкая школьная мотивация, основанная на стремлении остаться дома и не ходить в школу. Две трети детей имеют высокий и хороший уровень школьной мотивации.

При этом среди мотивов лидирует мотив достижения успеха – часто этот мотив обусловлен стремлением достичь определенного положения среди сверстников, получить хорошую отметку, показать товарищам свое умение решать задания, добиться похвалы взрослого. Достаточно серьезные позиции занимают мотивы долга-ответственности, самоопределения-самосовершенствования и благополучия. Собственно содержание учения детей практически не занимает.

Интересно, что дети с высоким уровнем мотивации (под номерами 2 и 20) не выделяют приоритетные мотивы, то есть ими движет целый комплекс различных причин.

В таблице 8 можно увидеть, какие мотивы доминируют у каждого ребёнка. Следует отметить, что двое детей с самым низким средним баллом (под номерами 14 и 19) учатся в основном в надежде добиться успеха. Ориентируясь на мотивацию, можно оптимизировать процесс обучения – в данном классе, например, весьма эффективной будет групповая работа.

Таблица 8

№	Мотивы										Уровень мотивации	
	Долг- ответственность	С/определение- с/совершенствование	Благополучие	Аффилиации	Престиж	Избегание неудач	Содержание учения	Процесс учения	Коммуникации	Творческая с/реализация		Достижение успеха
1												II
2								1,5		1,5	1,5	I
3												V
4							2		1,5	2		II
5	1,5								2		1,5	III
6							1,5	2		1,5		III
7	1,5		2	2								III
8	1,5										3	II
9		2									3	II
10	1,5										3	III
11	2	1,5									1,5	II
12							1,5	1,5			2	II
13	2					1,5					1,5	III
14											3	IV
15									1,5		3	III
16			1,5								2	II
17	1,5	2						1,5				III
18			1,5	2			1,5					II
19											3	IV
20				1,5							3	I
21			2		1,5							IV
22	1,5	1,5										II

Приложение 5. Межличностные отношения

Результаты социометрических измерений показывают, что в классе есть дети с высоким уровнем принятия (лидеры) и высоким уровнем отторжения (аутсайдеры). К явным лидерам относится ребёнок под номером 14. Существуют, как минимум, две группы детей, сплоченные вокруг учеников под номерами 1, 14 и 22. Активно не принимаются дети под номерами 19 и 7 – именно они имеют низкий средний балл и слабо сформированные коммуникативные умения. Вполне вероятно, что в этом случае в детский коллектив проецируется отношение педагогов к неуспевающим ученикам.

В таблице 9 приведены интегративные индексы по результатам социометрических исследований для каждого ученика.

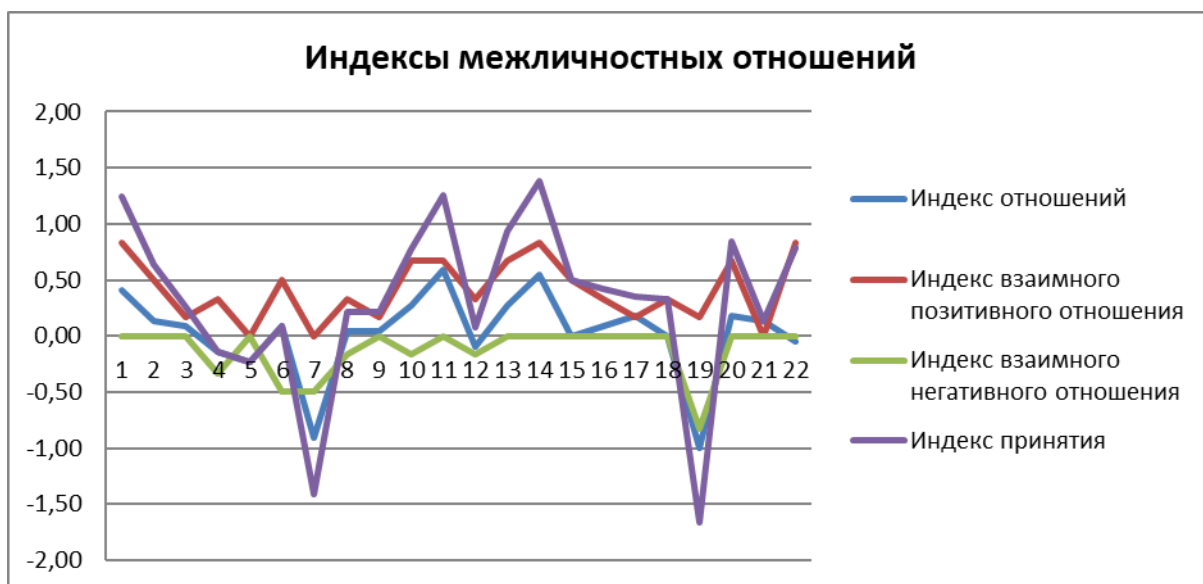
Таблица 9

№ п/п	Индекс отношений	Индекс взаимного позитивного отношения	Индекс взаимного негативного отношения	Индекс принятия
1	0,41	0,83	0,00	1,24
2	0,14	0,50	0,00	0,64
3	0,09	0,17	0,00	0,26
4	-0,14	0,33	-0,33	-0,14
5	-0,23	0,00	0,00	-0,23
6	0,09	0,50	-0,50	0,09
7	-0,91	0,00	-0,50	-1,41
8	0,05	0,33	-0,17	0,21
9	0,05	0,17	0,00	0,21
10	0,27	0,67	-0,17	0,77
11	0,59	0,67	0,00	1,26
12	-0,09	0,33	-0,17	0,08
13	0,27	0,67	0,00	0,94
14	0,55	0,83	0,00	1,38
15	0,00	0,50	0,00	0,50
16	0,09	0,33	0,00	0,42
17	0,18	0,17	0,00	0,35
18	0,00	0,33	0,00	0,33
19	-1,00	0,17	-0,83	-1,67
20	0,18	0,67	0,00	0,85
21	0,14	0,00	0,00	0,14
22	-0,05	0,83	0,00	0,79

Индекс принятия формируется как интегративный по всем трём индексам отношений, поэтому его график (диаграмма 8) наиболее выражен. На диаграмме можно видеть, что ученики под номерами 6 и 12 при всем своём относительном благополучии в плане успеваемости практически безразличны остальным детям.

Согласование пиков в индексах взаимного позитивного и взаимного негативного отношений говорит о наличии мини групп со своими лидерами. Аутсайдеры при этом групповые связи не формируют.

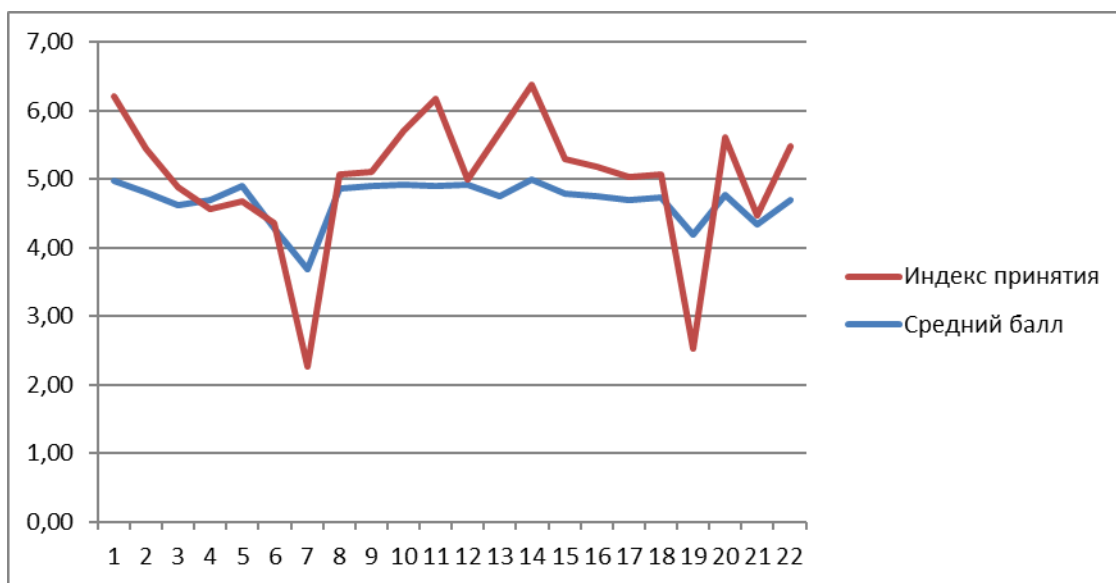
Диаграмма 8



Сложившиеся в данном детском коллективе отношения имеют определённые риски в плане их дальнейшего развития и требуют внимания со стороны педагогов. При этом эксперты образовательной организации отмечают полную успешность социализации детей.

На диаграмме 9 представлены графики индекса принятия и среднего балла обучающихся. Коэффициент корреляции между ними составляет $-0,05$. Это говорит о том, что прямой корреляционной связи между успеваемостью и взаимоотношениями в коллективе нет.

Диаграмма 9



Приложение 6. Общие статистические данные

В заполнении онлайн-опросника приняли участие 5 представителей администрации ОО.

- 1.Общее количество обучающихся – 930/930* (*данные Единой базы учёта детей с ОВЗ – далее БД ОВЗ);
- 2.Детей с ОВЗ –12 человек (1,2%);

3. Статус ребёнка с ОВЗ установлен у 8/2* обучающихся (16% от количества детей с ОВЗ);

4. Инклюзивных классов 8, коррекционных классов нет;

5. В условиях полной инклюзии обучается 10 детей с ОВЗ, в условиях частичной – 1.

Сведения, представленные образовательной организацией, расходятся со сведениями Единой базы учёта детей с ОВЗ только по пункту 3, остальные данные соответствуют друг другу, непротиворечивы и имеют высокий уровень достоверности.

Во втором этапе мониторинга приняли участие 60 человек: 5 - в составе экспертного совета, 23 - в составе экспертной группы и 22 учеников 3-го класса.